

HET DEPOT

Beeldengalerij



SOLOTENTOONSTELLING/SOLO EXHIBITION

HELAINNE BLUMENFELD

Zondag 3 juni
t/m zondag
30 september
2007



UITNODIGING

SOLOTENTOONSTELLING HELAINE BLUMENFELD

Opening op zondag 3 juni 2007 om 14.30 uur
door Dr. Valentina Fogher, conservator ten-
toonstellingen van de stad Pietrasanta, en
Loek Dijkman.

Helaine Blumenfeld heeft over de hele wereld
solotentoonstellingen gehad. In New York deelde
zij samen met Henry Moore een tentoonstelling.
Twee kunstkritische boeken en talrijke besprekin-
gen in de pers werden aan haar werk gewijd. Haar
beelden in de publieke ruimten zijn zo verschillend
als de plaatsen waar ze te zien zijn: Cambridge,
Brussel, Nederland en Virginia.

Het werk van Helaine Blumenfeld communiceert op
vele verschillende niveaus, visueel en fantasierijk,
tastbaar en emotioneel, maar de onderliggende
gedachte is een nadruk op groei en ontwikkeling.
Zowel voor de kunstenaar als voor de persoon die
naar het kunstwerk kijkt, vertegenwoordigen haar
beelden een proces van onthulling en ontdekking.

Deze tentoonstelling biedt de mogelijkheid tot
een diepgaande interactie, niet alleen voor de
echte kenners, of voor mensen die uitstekend op
de hoogte zijn van de mythen en de geschiedenis
van een enkele cultuur, met een aanzet tot de over-
tuiging dat beelden, doordat cynisme en retoriek
ontbreken, de taal kunnen zijn van echte maat-
schappelijke verandering.

Graag nodig ik u uit om de opening van de ten-
toonstelling van deze internationaal bekende
beeldhouwer en goede vriendin mee te maken.

Loek Dijkman
Voorzitter stichting Het Depot

INVITATION

SOLO EXHIBITION HELAINE BLUMENFELD

Opening on Sunday June 3rd 2007 at 2.30 pm
by Dr. Valentina Fogher, curator of Exhibitions City
of Pietrasanta, and Loek Dijkman.

Helaine Blumenfeld has had solo shows all over
the world and exhibited with Henry Moore in
New York; her work has been the subject of two
dedicated books of art criticism and a wealth
of press acclaim. Her public commissions grace
landscapes as different as Cambridge, Brussels,
The Netherlands and Virginia.

Helaine Blumenfeld's work communicates on many
different levels - visual and imaginative, tactile
and emotional - but underlying everything is an
insistence on growth and development.
There is a depth of connection in this exhibition
which is not simply for the well-informed, or for
those trained in the myths and history of a single
culture, and an urgency to believe that sculpture
- by resisting cynicism and rhetoric - can be a
language of genuine social change.

I hereby have pleasure in inviting you to the
opening of this exceptional exhibition of a
very particular artist and a good friend.

Loek Dijkman
Chairman foundation Het Depot

Beeld omslag/Sculpture cover

Ascent 2007

statuario marmer/statuary marble, 105 cm

HELAINÉ BLUMENFELD, VIER DECENNIA BAANBREKENDE BEELDHOEWKUNST

Nicola Upson

In de vier decennia dat Helaine Blumenfeld werkt aan baanbrekende beeldhouwkunst, zijn haar beelden over de hele wereld in solotentoonstellingen te zien geweest en heeft zij in New York een tentoonstelling gedeeld met Henry Moore. Twee kunstkritische boeken en talrijke andere besprekingen in de pers werden aan haar werk gewijd. Haar verschillende beelden zijn in de publieke ruimten te zien van evenzo verschillende plaatsen als Cambridge, Brussel, Nederland en Virginia. Maar van alle prijzen die zij ontving, is de meest recente, de International Award of Sculpture Pietrasanta and Versilia in the World, waarschijnlijk de belangrijkste. In de eerste plaats waren het haar geestverwanten en collega's in Pietrasanta die haar kozen voor deze onderscheiding; met de unieke combinatie van materiaalbronnen, gereedschappen en vaardige ambachtsmensen blijft Pietrasanta het middelpunt van de professionele beeldhouwkunst. De geest van passie en vitaliteit die er heerst, tezamen met de trots ten opzichte van het werk en een zekere artistieke meedogenloosheid, hebben net zo'n grote invloed op Blumenfelds beeldhouwkunst als het marmer uit de steengroeven van Carrara. Bovendien is Blumenfeld de eerste vrouw die de prijs kreeg en vormt de onderscheiding een erkenning voor de manier waarop zij als vrouw heeft gestreden voor het respect van deze gemeenschap. Zij maakte net zoveel lange uren als de mannen om het materiaal te leren bewerken en om de beperkingen - of belangrijker nog, de mogelijkheden - ervan te begrijpen. Voor alles telt, dat zij de onderscheiding kreeg op een plek waar creativiteit geen luxe, maar een centrale factor in het leven is. Dit weerspiegelt wat zij altijd als haar rol beschouwd heeft en is een sterke erkenning van haar levenslange toewijding aan vakmanschap en van haar geloof in de transformerende kracht van de kunst. Blumenfelds beelden zijn zeker niet neo-klassiek, maar zij geven wel de rol weer

van de beeldhouwer in de Griekse maatschappij: door een fysieke schoonheid te creëren, wordt het leven verrijkt, omdat mensen gestimuleerd worden het op verschillende manieren te ervaren, waarbij tegenstellingen tussen emotie en rede vervagen en de kunst rechtstreeks aan oog en ziel appelleert.

Bij Blumenfeld is de omzetting van haar ervaring van natuur en menselijkheid in een persoonlijke expressieve taal altijd hand in hand gegaan met een streven naar technische innovatie. Haar opmerkelijke vermogen om vormen te creëren die haar ideeën op een esthetisch verantwoorde manier weergeven, is het resultaat van voortdurend experimenteren met nieuwe werkmethoden.



Destiny 1993
perzisch marmer/persian travertine, 61 cm

HELAINÉ BLUMENFELD, FOUR DECADES OF GROUNDBREAKING SCULPTURE

Nicola Upson

In four decades of groundbreaking sculpture, Helaine Blumenfeld has held solo shows all over the world and exhibited with Henry Moore in New York; her work has been the subject of two dedicated books of art criticism and a wealth of press acclaim; and her public commissions grace landscapes as different as Cambridge, Brussels and Virginia. But of all the awards that she has received, it is perhaps the one given to her most recently - the International Award of Sculpture Pietrasanta and Versilia in the World - which means the most. In part, that is because the award comes from her peers and colleagues in Pietrasanta; with its unique resources of materials, equipment and skilled craftsmen, Pietrasanta remains the home of sculpture as a profession, and its ethos of passion and vitality, combined with a pride in the work and a certain artistic

ruthlessness, informs Blumenfeld's sculpture as much as the marble from the quarries at Carrara. Partly, it is because she is its first female recipient, and the award is an acknowledgement of the way in which she has fought hard to gain respect as a woman in this community, working as many hours as the men, learning to carve, to point, and to understand the limits - or, more importantly, the possibilities - of the material. But most of all, to be honoured in a place where creativity is not a luxury but a central part of life resonates strongly with what she has always considered her role to be, and is a powerful affirmation of her lifelong dedication to craft and faith in the transforming power of art. Blumenfeld's sculpture is by no means neo-classical, but it does emulate the role of the sculptor in Greek society: through an immediate physical beauty, it illuminates life by encou-

raging people to experience it in different ways, blurring distinctions between emotion and reason to speak directly to the eye and to the soul.

For Blumenfeld, the process of translating her experience of nature and humanity into a personal language of expression has always run hand in hand with a commitment to technical innovation. Her remarkable ability to create forms which reflect her ideas in aesthetically rewarding ways is the result of continuous experimentation with new methods of working, methods which are applied with an extraordinary energy and an increasingly tough critical eye. Her originality stems not from innovation for innovation's sake, however, but from a deep respect for tradition, an embracing of sculptural values reintroduced by Rodin after Michelangelo.

HET PERFECTE SAMENSPEL VAN VORM EN INHOUD DAT HAAR WERK ONDERSCHIEDT, ZOU NIET
MOGELIJK ZIJN ZONDER EEN DIEPGAAND INZICHT IN VOLUME EN RUIMTE, IN DE EIGENSCHAPPEN
EN DE AARD VAN ELKE MATERIAALSOORT.

Zij past deze methoden met een buitengewone energie en een steeds kritischer blik toe. Haar originaliteit is echter geen innovatie omwille van de innovatie, maar vloeit voort uit een diep respect voor traditie, een aanvaarden van de beeldhouwkundige waarden die Rodin na Michelangelo opnieuw deed gelden. Het perfecte samenspel van vorm en inhoud dat haar werk onderscheidt, zou niet mogelijk zijn zonder een diepgaand inzicht in volume en ruimte, in de eigenschappen en de aard van elke materiaalsoort. Zodoende bezit elk stuk een spanning en vitaliteit die slechts kunnen ontstaan doordat zij bereid is risico's te nemen, om prestaties uit het verleden achter zich te laten zonder de angst om een volgende keer te falen.

Het werk dat hier bijeengebracht is, kan worden beschouwd als het resultaat van de belangrijkste periode in Blumenfelds artistieke ontwikkeling. Het is een periode waarin zij werkelijk leerde te vertrouwen op haar snelle, intuïtieve manier van werken en waarin zij van de complexe, ingewikkelde

beeldhouwwerken van de jaren '90 overstapte op een nieuwe waardering voor eenvoud, waarbij ze zich bewust werd dat ogenschijnlijk eenvoudige stukken, vol beweging, licht en schaduw, een rijkdom bieden die kan wedijveren met die van haar meer gelaagde en complexere werken. In eerste instantie werd zij aangetrokken tot individuele figuren, maar zij begreep al gauw dat deze haar uitdrukingskracht beperkten. Instinctief keerde zij terug naar de uit meerdere delen bestaande beelden die haar eerder in haar carrière gefascineerd hadden. Terugkeer lijkt echter niet helemaal het juiste woord, omdat de Souls uit 2007 sterk verschillen van de Souls-serie uit de jaren '80. Haar recente werk maakt een sterke eerste indruk door de schoonheid ervan, maar het geeft ook een nieuwe uitdrukking aan de zoektocht naar de aard van menselijke relaties die Blumenfeld al haar hele leven bezighoudt. Veel van de beelden in deze tentoonstelling tonen de wisselwerking tussen intimiteit en onafhankelijkheid. In Harmony of Angels bijvoorbeeld, kunnen de individuele

delen elkaar omhelzen, nauw aan elkaar verbonden door een adembenemende synchroniteit van groei en beweging, door iets wat uitgaat boven het puur lichamelijke; afstand is echter ook essentieel, en in een andere opstelling kan de ruimte tussen de figuren een andere vorm creëren, die net zo belangrijk is als de figuren zelf. Beide werken vormen een krachtige uitdrukking van kwetsbaarheid en blootstelling, kracht en vlucht. Het feit dat Blumenfeld de absolute artistieke controle heeft opgegeven door anderen te laten bepalen hoe het beeldhouwwerk geplaatst en bekeken wordt, drukt een diepgaande emotionele realiteit uit: door de controle uit handen te geven, zien wij de oneindige compositiemogelijkheden waartoe onze levens zich lenen.

In de loop van de jaren is in Blumenfelds werk beslist sprake geweest van een fundamentele structurele ontwikkeling die heeft geleid tot meer beweging en lyriek in haar beelden.





THE PERFECT FUSION OF FORM AND
CONTENT WHICH DISTINGUISHES
HER WORK WOULD NOT BE POSSIBLE
WITHOUT AN INTIMATE UNDER-
STANDING OF VOLUME AND SPACE,
SURFACE TENSION AND THE LAWS
AND NATURE OF EACH DIFFERENT
MATERIAL.

The perfect fusion of form and content which distinguishes her work would not be possible without an intimate understanding of volume and space, surface tension and the laws and nature of each different material. Consequently, each piece breathes an excitement and vitality which can only originate from her willingness to take risks, to go beyond past achievements without being hampered by the fear of failure.

The work brought together here is the result of arguably the single most important period of Blumenfeld's development as an artist; it is a period in which she has truly learned to trust her rapid, intuitive way of working, and has moved beyond the complex, involved sculptures of the 1990s towards a new appreciation of clarity and a realisation that deceptively simple pieces, full of movement, light and shadow, could offer a richness as great as any of her more layered and intricate surfaces. Drawn at first to single figures, she soon understood that these could only allow her vocabulary to develop one sentence at a time and returned instinctively to the multi-part sculptures that had fascinated her earlier in her career;

returned, though, seems an inadequate word because the Souls of 2007 is very different to the Souls series of the 1980s. The recent work unashamedly makes its initial impact through beauty, but it also brings a new authority to Blumenfeld's lifelong exploration of the nature of human relationships. Many of the sculptures in this exhibition explore the interplay between intimacy and independence: in Harmony or Souls, for example, the individual pieces can embrace each other, held tightly together by a breathtaking synchronicity of growth and movement, by something beyond the purely physical; but distance is also crucial and, in a different arrangement, the space between the figures creates another form which is as important as the figures themselves. Both works are a powerful statement of vulnerability and exposure, strength and flight, and the fact that Blumenfeld has once again sacrificed absolute artistic control by allowing others to determine how the sculpture should be placed and viewed reflects a profound emotional reality: by relinquishing control, we see the infinite possibilities of composition that our lives lend themselves to.

Zij begon met een dichte, complexe basis en voegde hieraan dunnere, schelpachtige elementen toe, die de massa van elk stuk aanzienlijk veranderden: beelden die zwaar en met de aarde verbonden leken, kregen hierdoor een lichtvoetiger karakter. Langzamerhand werden de aanvullingen steeds belangrijker, en zij kan deze inmiddels zo inzetten dat zij alle volume, complexiteit en beweging bieden die het voltooide werk moet tonen als het, door de sterk aan de realiteit gebonden materialen marmer en brons, iets wil verbeelden wat in werkelijkheid geen substantie heeft. De buitenste oppervlakken van deze kunstwerken geven een innerlijke spiritualiteit weer. Alhoewel transparantie in de beeldhouwkunst niet gemakkelijk te verwezenlijken is, brengt Blumenfeld door haar technische virtuositeit consequent licht in haar werk aan als een vierde dimensie. In de meerdelige beeldhouwwerken speelt het licht tussen

de figuren door en verbindt het deze impliciet, zoals in haar meest architectonisch werk, *Shadow Figures*. In enkelvoudige stukken zoals *Mysteries* en *Intimacy*, absorberen de oppervlakken het licht en worden zij getransformeerd, in een steeds wisselende dialoog met hun omgeving. Over het geheel bevestigen de werken in deze tentoonstelling Blumenfelds overtuiging dat kunst ons dichterbij een spiritueel rijk brengt. Hier komt Brancusi's bewering dat 'niet de externe vorm de realiteit is, maar de essentie van de dingen' in een logisch volgend stadium, omdat zij toont dat deze twee zaken onlosmakelijk met elkaar verbonden zijn, dat de externe vorm een realiteit heeft die de essentie onthult.

We kunnen stellen dat Blumenfeld instrumenten hanteert die traditioneel aan schrijvers voorbehouden zijn - mythe, toespeling, metafoor, lyriek

en drama - en deze op driedimensionale vormen toepast om haar werk een verrassende diepte en resonantie te geven. Vergelijkingen met twintigste-eeuwse schrijfsters als Virginia Woolf, Dorothy Richardson en Elizabeth Bowen dringen zich op; zij maakten allen gebruik van hun eigen ervaringen om iets diepgaands en algemeen te zeggen over de vrouwelijke ziel. In die zin kan *Ascent* worden gezien als Blumenfelds autobiografie. In dit opmerkelijk samengaan van twee figuren is een thema zichtbaar dat keer op keer in haar werk terugkomt: alleen door intimiteit in evenwicht te brengen met onafhankelijkheid kunnen wij een eenheid tussen twee mensen scheppen waarin niet alleen tederheid, maar ook kracht een rol speelt. In het verleden heeft zij dit thema vaak uitgewerkt door spanning, door vormen die uitgerekte worden, of zelfs van elkaar gescheiden zijn. Hier ligt de nadruk echter op harmonie en ondersteuning.



Space within: Arcadia 2006
brons/bronze, 32 cm



Pleiades 1195
macedonisch marmor/macedonian marble, 68 cm



Angels: Harmony 2006
statuario marmor/statuary marble, 170 cm



Space within: Reflection 2006
brons/bronze, 34 cm

Without doubt, there has been a fundamental structural development in Blumenfeld's work over the years, and it has brought a new degree of movement and lyricism to her sculpture. She began by taking solid, complex units and adding thinner, shell-like elements which significantly changed the mass of each piece: sculptures that had previously seemed heavy and earthbound suddenly acquired a sense of flight. Gradually, those additions acquired a primary importance, and she is now capable of manipulating them to the extent that they provide all the volume, complexity and movement that a finished work requires if it is to show - through the very real materials of marble and bronze - something which is in fact beyond substance. The outer surfaces of these pieces reflect an inner spirituality and, while transparency is not easily achieved in sculpture,

Blumenfeld's technical virtuosity means that she consistently brings light into her work as a fourth dimension. In the multi-part sculptures, it passes between the figures, joining them implicitly in a wonderful extension of her most architectural work, *Shadow Figures*; in single pieces such as *Mysteries* and *Intimacy*, surfaces absorb the light and are themselves transformed in an ever-changing dialogue with their environment. Taken as a whole, the body of work in this exhibition is the strongest affirmation to date of Blumenfeld's conviction that we come closer through art to a spiritual realm. Here, Brancusi's claim that 'What is real is not the external form but the essence of things' is given its logical next stage, as she shows that these two things are inextricably linked, that the external form can have a reality which reveals that essence.

It could be said that Blumenfeld takes tools traditionally assigned to the writer - myth, allusion, metaphor, lyricism and drama - and applies them to three-dimensional forms to give her work a startling depth and resonance. Certainly, comparisons with twentieth century novelists such as Virginia Woolf, Dorothy Richardson and Elizabeth Bowen - all of whom drew on their own experiences to say something profound and general about the female psyche - are appropriate. In that sense, *Ascent* can be seen as Blumenfeld's autobiography. In this remarkable union of two figures, we see a theme that has recurred in her work time and time again: that only by balancing intimacy with independence can we create a unit of two people which has power as well as tenderness.

Van één kant gezien, rijst de vrouwelijke figuur omhoog, maar dat zou niet mogelijk zijn zonder de kracht van de gespierde figuur die haar met de grond verbindt. Vanuit een andere hoek is er een buitengewone gelijkwaardigheid waarneembaar tussen de twee figuren. Uit deze visuele afwijzing van afhankelijkheid ten gunste van inspiratie en aanmoediging blijkt een zeer persoonlijke waardering van Blumenfelds relatie met haar echtgenoot, Yorick, en deze vormt tegelijkertijd een universele uitspraak over de verbondenheid tussen twee mensen.

Ascent is op verschillende manieren uitgevoerd. Elk stuk heeft zijn eigen karakter, een vloeiende beweging in marmer of brons. In de 3,5 meter hoge bronzen uitvoering echter, een buitengewoon beeldhouwwerk dat de ruimte volledig beheerst, zien we het duidelijkst de energie en beweging waarnaar Blumenfeld heeft gestreefd sinds zij voor het eerst Raymond Duchamp-Villon's oorspronkelijke werk *Het paard zag*. Ascent is een krachtige metafoor voor menselijke aspiraties, maar de schoonheid en harmonie ervan mogen ons niet doen vergeten, dat in Blumenfelds optiek, kunst moet beginnen met een schreeuw. *Memories of Love*, waarin drie individuele onderdelen fysiek en metaforisch met elkaar verbonden worden, is een werk waarin dit idee van emotionele kwetsbaarheid tot uitdrukking komt. Door de toeschouwer te stimuleren de botsende elementen van het leven te accepteren, zich open te stellen voor elke herinnering en er op verschillende manieren naar te kijken, gaat Blumenfeld pijn en angst niet uit de weg. De confrontatie met liefde en dood zorgt ervoor, dat haar beeldhouwwerken benadrukken dat het leven relaties inhoudt, en dat risico inherent is aan relaties.

Blumenfelds thematiek is niet veel veranderd sinds haar eerste solotentoonstelling in 1966. De weg die zij heeft afgelegd in de expressie van

ASCENT IS OP VERSCHILLENDE MANIEREN UITGEVOERD. ELK STUK HEEFT ZIJN EIGEN KARAKTER, EEN VLOEIENDE BEWEGING IN MARMER OF BRONS.

haar thema's is echter lang, en dat is nergens beter zichtbaar dan in de drie beelden met de naam *Space Within*. Deze ambitieuze, minimaal verbonden vormen, die bestaan uit vier, vijf of zes figuren die gelaagd rond een centrale ruimte zijn geplaatst, behoren tot de meest visionaire beelden die zij ooit heeft gemaakt. *Reflection*, *La Ronde* en *Arcadia* vormen een krachtige uitdrukking van de complexiteit van betrokkenheid, niet alleen van mens tot mens, maar ook in de relatie die wij tot elkaar hebben binnen de maatschappij; zij zijn geconcentreerd en krachtig en impliceren dat wanneer wij ons op een creatieve manier met elkaar verbinden - een manier waarin intimiteit en afstand, kracht en tederheid een plaats vinden - wij samen een groter geheel vormen dan de som van onze delen.

Er is een belangrijk verschil tussen een geïsoleerd bestaan en een innerlijk bestaan. Het is het innerlijke bestaan dat de *Space Within*-beelden zo sterk tot uitdrukking brengen: alleen door het belang van ons eigen onderbewustzijn te onderkennen, kunnen wij een betekenisvolle relatie aangaan met elkaar en met de wereld om ons heen. De vloeiende beweging waarin de ene vorm overgaat in de andere, maakt het mogelijk dat onze blik heen en weer gaat over een veranderend landschap, waarbij wij met een *stream-of-consciousness* de ongreepbare beelden en half-vergeten dromen de revue laten passeren die onze interne identiteit vormen. De juxtapositie van vage holten en zichtbare oppervlakken benadrukt de noodzaak tot evenwicht tussen substantie en mysterie, en het patina, vooral bij *La Ronde*, vergroot het contrast tussen de bronzen buitenkant en de verborgen binnenzijde. Dit verleent het werk een dramatisch accent en vergroot de diepte van het materiaal op een manier die de schaal van het werk weersprekt: deze beelden lijken in eerste instantie klein, maar zijn monumentaal door hun blijvende impact.





**ASCENT HAS BEEN REALISED IN A NUMBER OF DIFFERENT WAYS;
EACH PIECE HAS ITS OWN CHARACTER, A CONTINUOUS GESTURE
IN MARBLE OR BRONZE**

In de vorm van de cirkel ligt een belangrijke boodschap over continuïteit besloten: door weer te geven dat haar werk is teruggekeerd naar de wortels ervan maar een nieuwe rijkdom en een nieuw inzicht heeft, lijkt Blumenfeld te zeggen dat artistieke ontwikkeling een voortdurend proces van opnieuw ontdekken is, zonder begin of einde.

Het werk van Helaine Blumenfeld communiceert op vele verschillende niveaus, visueel en fantasierijk, tastbaar en emotioneel, maar de onderliggende gedachte is een nadruk op groei en ontwikkeling. Zowel voor de kunstenaar als voor de persoon die naar het kunstwerk kijkt, vertegenwoordigen haar beelden een proces van onthulling en ontdekking. Dit mag dan een zelfstandig proces zijn, Blumenfeld legt er graag de nadruk op, dat een kunstwerk nooit op zichzelf kan staan. Zij was de eerste ontvanger van de International Award of Sculpture Pietrasanta die ooit de vaardige ambachtslieden bedankte die samenwerken met de kunstenaars van de gemeenschap, als erkenning voor het feit dat de oorsprong van een beeldhouwwerk misschien uniek is, maar dat de uitvoering ervan de vrucht van samenwerking is. Zij is ook altijd van mening geweest dat het succes van haar werk gedeeltelijk afhangt van de geschiedenis die de toeschouwer met zich meeneemt. Alleen wanneer deze uitwisseling plaatsvindt, is een beeldhouwwerk echt compleet. Deze tentoonstelling biedt de mogelijkheid tot een diepgaande verbinding, die niet alleen toegankelijk is voor de echte kenners, of voor mensen die uitstekend op de hoogte zijn van de mythen en de geschiedenis van een enkele cultuur.

In the past, that theme has often been explored by tension, by forms which are stretching or even splitting apart; here, though, the emphasis is on harmony and support. Seen from one side, the female figure soars, but her ascent would not be possible without the strength of the muscular figure that anchors her to the ground; viewed from another angle, there is an extraordinary parity between the two figures, and this visual rejection of dependency in favour of inspiration and encouragement is both a deeply personal tribute to Blumenfeld's relationship with her husband, Yorick, and a universal comment on the bond between two people.

Ascent has been realised in a number of different ways; each piece has its own character, a continuous gesture in marble or bronze, but it is in the 3,5 metre bronze - an extraordinary sculpture which is uncompromising in its command of space - that we see most clearly the sort of energy and movement that Blumenfeld has been striving for since she first saw Raymond Duchamp-Villon's seminal work, Horse. Ascent is a powerful metaphor of human aspiration, but we should not allow its beauty and harmony to let us forget that, in Blumenfeld's view, art has to begin with a scream, and Memories of Love - in which three individual sections are united physically and metaphorically - is a piece which embodies that idea of emotional vulnerability. By urging the viewer to embrace the conflicting elements of a life, to open up each memory and look at it in different ways, Blumenfeld is refusing to shy away from pain and fear. Through a confrontation with love and death, her

sculptures insist that the condition of living is relationship, and that the condition of relationship is risk.

If Blumenfeld's thematic concerns have changed very little since her first solo show in 1966, the distance she has travelled in her ability to express them is immense, and nowhere is this better shown than in the three sculptures entitled Space Within. These ambitious, minimally-joined forms, which consist of four, five or six figures layered around a central space, are some of the most visionary sculptures that she has ever produced. Reflection, La Ronde and Arcadia make a powerful statement about the complexity of human involvement, not just on a one-to-one level but in terms of how we relate to each other as a society; condensed and powerful, they imply that by joining together in a creative way - a way which allows for intimacy and distance, strength and tenderness - we can become far greater than the sum of our parts.

There is an important distinction here between an insular existence and an internal one, because it is the inner life that the Space Within sculptures honour: only by recognising the importance of our own subconscious can we truly begin to have a meaningful relationship with each other and with the world around us. The continuous movement of one form into the next allows the eye to travel back and forth across a shifting landscape in a stream-of-consciousness appreciation of the elusive images and half-remembered dreams that make up our internal identities.



Een ander element is een aanzet tot de overtuiging dat beelden, doordat cynisme en retoriek er geen rol in hebben, de taal kunnen zijn van werkelijke maatschappelijke veranderingen. Blumenfelds uitdrukking heeft een nieuwe directheid ontwikkeld, een directheid die verwant is aan hetgeen zij zag in de Cycladische beelden waardoor zij in eerste instantie werd aangetrokken tot de beeldhouwkunst. Een directheid die een grote rijkdom aan mogelijkheden en creatieve hoop

biedt, als wij maar moedig genoeg zijn om erop in te gaan. Om de woorden van Henry Moores beroemde manifest van 1934 te gebruiken, wij vinden in Blumenfelds werk een 'uitdrukking van de betekenis van het leven' en, misschien nog belangrijker, 'een stimulans om ons meer in te spannen voor een betekenisvol leven'.

Nicola Upson is de auteur van 'Mythologies: the Sculpture of Helaine Blumenfeld' (Overlook Press).

Messenger of the Spirit 2006
clear crystal, 110 cm

WIJ VINDEN IN BLUMENFELDS WERK EEN 'UITDRUKKING VAN DE BETEKENIS VAN HET LEVEN' EN, MISSCHIEN NOG BELANGRIJKER, 'EEN STIMULANS OM ONS MEER IN TE SPANNEN VOOR EEN BETEKENISVOL LEVEN'

The juxtaposition of shadowy recesses and exposed surfaces emphasises the need for a balance between substance and mystery, and the patina - particularly in *La Ronde* - heightens the contrast between the outer bronze and the hidden interiors, bringing a drama to the piece and increasing the depth of the material in a way which defies its scale: small in their initial appearance, these sculptures are monumental in their lasting impact. And in the form of the circle, there is an important message about continuity; by acknowledging that her work has returned to its roots but with a new richness and understanding, Blumenfeld suggests that any artistic development is a continual process of reinvention, with no beginning and no end.

Helaine Blumenfeld's work communicates on many different levels - visual and imaginative, tactile and emotional - but underlying everything is an insistence on growth and development. For both artist and viewer, this sculpture represents a journey of revelation and discovery and, while that may be a solitary process, Blumenfeld is also keen to emphasise that the work cannot exist in isolation: she was the first recipient of the International Award of Sculpture Pietrasanta ever to thank the skilled craftsmen who work alongside the community's artists, to recognise that a sculpture's origins are singular but that its realisation is a collaborative process; and she has always believed that the success of her work depends in part on stories brought to it by the viewer - only when this exchange happens is a sculpture truly complete. There is a depth of connection in this exhibition which is not simply for the well-informed, or for those trained in the myths and history of a single culture, and an urgency to believe that sculpture - by resisting cynicism and rhetoric - can be a language of genuine social change. A new directness has entered Blumenfeld's vocabulary, a directness akin to that which she saw in the Cycladic sculptures that drove her to sculpture in the first place, and which offers a sense of possibility and creative hope - as long as we are brave enough to respond. To borrow a phrase from Henry Moore's famous manifesto of 1934, in Blumenfeld's work we find 'an expression of the significance of life' and, even more importantly, 'a stimulation to greater effort in living'.

Nicola Upson is the author of Mythologies: the Sculpture of Helaine Blumenfeld (Overlook Pres).

IN BLUMENFELD'S WORK WE FIND 'AN EXPRESSION OF THE SIGNIFICANCE OF LIFE' AND, EVEN MORE IMPORTANTLY, 'A STIMULATION TO GREATER EFFORT IN LIVING'



Bench 2006
statuario marmor/statuary marble, 165 cm

HELAINÉ BLUMENFELD

1964 PhD, Columbia University, New York.
1965 Studied sculpture with Ossip Zadkine.
1966 First solo show of polished bronzes, Palais Palfy, Vienna.
1968 Chapman Gallery, New York.
1969 Palais Royal, Galerie Jacques Casanova, Paris.
1971 Bonino Gallery, New York.
1973 Kettle's Yard Gallery, Cambridge, England.
1976 'Retrospective 1966-1976', Bonino Gallery, New York.
1977 Galerie Attali, Paris.
1978 'FIAC', Galerie Jacques Kaplan, Grand Palais, Paris.
1979 Zoumboulakis Gallery, Athens.
1980 Aberbach Fine Art, London.
1981 Organiser and participant in 'Four American Sculptors Working in Britain', Sainsbury Centre for Visual Arts, Norwich.
1981-8 Member of Arts Council of Great Britain Visual Arts Panel.
1982 Publication of 'The Sculpture of Helaine Blumenfeld' by Edward Lucie-Smith, Sinclair Browne Ltd, London.
1983 'Marmo Macchina', Carrara, Italy.
1984 Galeri Kampen, Oslo, Norway; 'Le Salon de Nations', Paris.
1985 'Henry Moore/Helaine Blumenfeld: Dialogue', Alex Rosenberg Gallery, New York.
1985-6 'Helaine Blumenfeld Sculpture', Coventry, Whitefriars.
1986 Galeri Kampen, Oslo, Norway.
1987 'Helaine Blumenfeld - Figurative Landscapes: Sculptures for the National Dance Institute', Alex Rosenberg Gallery, New York.
1988 Solo show, Leinster Fine Art, London.
1989 Blue Hill Cultural Center, Pearl River; New York Hopper House, Nyack, New York.
1990 'Forum International Exhibition', Dusseldorf, with Leinster Fine Art; Studio D'Arte La Subbia, Viareggio, Italy.
1991 'Trent'anni da Sem', Pietrasanta, Italy.
1992 'Helaine Blumenfeld: Cambridge 1972-1992', CCA Gallery, Cambridge, England; 'Masters of Modern Sculpture', Galerie am Lindenplatz, Lichtenstein.
1993 Elected as Member of Royal Society of British Sculptors.
1994 'Helaine Blumenfeld: Myth & Metaphor', La Subbia Gallery, Pietrasanta, Italy; 'Tresors d'Art', Singapore, with Sarina Tang Fine Art.
1995 'Ad Occhi Aperti', Chiostro di Sanagostino, Pietrasanta, Italy.
1997 'Mythology: Recent Sculpture', Albemarle Gallery, London; Wimpole Hall, the National Trust, Cambridge, England.
1998 Publication of 'Mythologies: The Sculpture of Helaine Blumenfeld' by Nicola Upson, Overlook Press 1999.
1999 Galerie Roenland, Oslo, Norway; CCA Gallery, Cambridge, England.
2000 Solo show, Galerie Roenland, Oslo, Norway; 'Royal Society of British Sculptors Show', London; Elected Fellow of Royal Society of British Sculptors.
2001 Broughton Gallery, Cambridge, England; 'Royal Society of British Sculptors: Summer Show', London; 'A Retrospective', Wimpole Hall, the National Trust, Cambridge, England.
2002 'New Sculptures: Transformation', Galeria D'Arte La Subbia, Pietrasanta, Italy; Awarded Honorary Doctorate by University of Leicester.
2004 Elected Vice President, Royal Society of British Sculptors; Pietrasanta Lectures: 'Madness and Creativity'.
2005 Exhibited at Olympia with Robert Bowman Gallery; 'Moore Inspired', Sidney Cooper Gallery, University College, Canterbury; Institute of Contemporary Art lecture: 'Happiness and Creativity'.

2006 'Blumenfeld: In the Garden', RHS Chelsea Flower Show; Curator and Participant, 'Sculpture in the Garden', Harold Martin Botanical Gardens, University of Leicester.
2006-7 'Transcendence', Robert Bowman Modern, London.
2007 Recipient of 16th International Prize for Sculpture 'Pietrasanta e la Versilia nel mondo'; 'Helaine Blumenfeld: Visionary Landscapes', Sala delle Grasce, Pietrasanta, Italy; Het Depot, Wageningen, The Netherlands (June - September).

COMMISSIONS

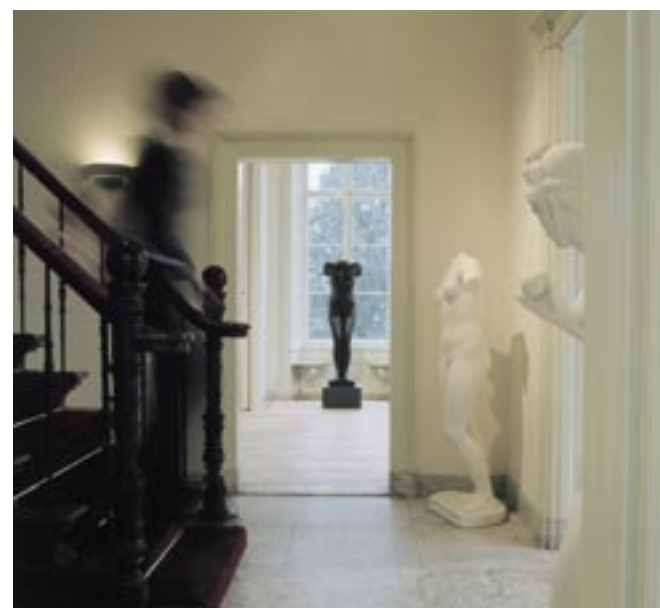
1980 Pyramid - Carrara marble, height: 2m.
1982 Double Torso - Bronze, height: 3m; Sinclair Research, Cambridge, England.
1983 Figurative Landscape (5 parts) - Norwegian granite, height: 3m; Federal Government Plaza Milwaukee, Wisconsin, USA.
1985 Two Sides of a Woman - Bronze, 180 cm x 60 cm x 60 cm; Lincoln Center, NYC, USA.
1987 Earth Mother - Fibreglass, 8m x 15m x 4m; 'Event of the Year', Madison Square Gardens, NYC, USA.
1987 Two Sides of a Woman II (fountain) - Bronze, height: 160 cm; Beaumont Theatre, Coventry, England.
1990 Creation - Carrara marble, height: 3m; Capital & Counties, London
1991 Dialogue - Statuary marble, height: 3m; British Petroleum Headquarters, Brussels, Belgium.
1993 Flame - Macedonian marble, height: 3.5 cm; British Petroleum Headquarters, Brussels, Belgium.
1995 Psyche, Carrara marble, height: 2.3m; Private Collection, USA.
1996 Cleopatra - Persian travertine, height: 2m; Private Collection, USA.
1998 Eros & Psyche - Bianco Duro marble, height: 3m; Private Sculpture Park, Princeton, New Jersey, USA.
1999 Moorish Mystery Figures (4) - White travertine, heights: 2.2m, 2m, 4m, 2.5m; Royal Caribbean Cruise Line 'Grandeur of the Seas'.
1999 Aphrodite - Macedonian marble, height: 2.3m; Private Collection, USA.
2000 Angel in Flight, I & II (wall reliefs) - Macedonian marble, 300 cm x 200 cm x 25 cm; Royal Caribbean Cruise Line 'Vision of the Seas'.
2000 Sun Goddess - Brass and steel, height: 12m, Atrium Sculpture; Tree of Life - Statuary marble, 2m x 112 cm x 120 cm; Angel in Flight - Aluminium and steel, height: 12m, Atrium Sculpture; Royal Caribbean Cruise Line 'Explorer of the Seas'.
2000 Draped Torso - Bronze, height: 1.8m; Private Collection, UK.
2001 Cleopatra - Bronze, 195 cm x 62 cm x 40 cm; Frieze (wall relief) - 240 cm x 110 cm x 4 cm; Private Collection, France.
2002 Transformation - Patinated blue bronze, height: 190 cm; Dreams (wall relief) - Patinated blue bronze, 206 cm x 98 cm x 5 cm; Royal Caribbean Cruise Line 'Navigator of the Seas'.
2002 Nike - Macedonian marble, height: 1.1m; Het Depot, Wageningen, The Netherlands.
2003 Chauvinist - Norwegian granite, height: 4.5m; City House, Cambridge, England.
2003 Shadow Figures - Bronze resin, height 2.2m; Library, University of Leicester.
2004 Sappho - White statuary marble, 200 cm x 70 cm x 35 cm; Private Collection, London.
2004 Flame - Patinated bronze, 400 cm x 150 cm x 65 cm; Clare Hall College, Cambridge, England.
2005 Spirit of Life - Carrara marble, 4m x 1.3m; Newport News Public Art Foundation, Newport, Virginia, USA.



De stichting Het Depot ondersteunt beeldhouwers van torsen en fragmenten, waarbij de ontplooiingskans van de kunstenaar centraal staat.

Die Stiftung Het Depot unterstützt Bildhauer von Torsi und Fragmenten, wobei insbesondere die Entfaltungsmöglichkeiten des Künstlers im Mittelpunkt stehen.

Stichting Het Depot supports torso and fragment-based sculptors. Its primary aim is to promote opportunities for development among individual artists.





BEELDENGALERIJ HET DEPOT

De stichting Het Depot ontwikkelt ondermeer de volgende activiteiten

- De Beeldengalerij Het Depot, een permanente tentoonstelling over hedendaagse beeldhouwkunst van torsen en fragmenten
- Solo- of thematentoonstellingen in de Beeldengalerij Het Depot
- Educatieve rondleidingen in de Beeldengalerij Het Depot voor bedrijven, instellingen, particulieren en het onderwijs
- Lezingen en symposia over beeldhouwkunst en aanverwante thema's
- Het uitgeven van monografieën van beeldhouwers
- Het verstrekken van beurzen aan beeldhouwers
- Het geven van opdrachten aan beeldhouwers
- Het verkopen, verhuren of in bruikleen geven van beelden uit de collectie van Het Depot
- Educatieve rondleidingen in de tuin van de Beeldengalerij, het Arboretum Hinkeloord, voor bedrijven, instellingen, particulieren en voor het onderwijs

De activiteiten van de stichting Het Depot worden mogelijk gemaakt door de stichting UTOPA. De doelstelling van de stichting UTOPA is het actualiseren en stimuleren van creatieve talenten van mensen, daar waar de aanleg van enkelingen, om welke reden dan ook, geen kans krijgt.

HET DEPOT SCULPTURE GALLERY

The activities developed by Stichting Het Depot include:

- Het Depot Sculpture Gallery, a permanent exhibition featuring modern torso and fragment-based sculpture.
- Solo or theme exhibitions in Het Depot Sculpture Gallery.
- Educational tours in Het Depot Sculpture Gallery for companies, institutions, individuals and schools.
- Lectures and symposia on sculpture and related themes.
- The publication of monographs about sculptors.
- Giving grants to sculptors.
- Commissioning sculptors.
- Selling, hiring or loaning sculptures from Het Depot's collection.
- Educational tours in the Sculpture Gallery garden, the Arboretum Hinkeloord, for companies, institutions, individuals and schools.

The activities of stichting Het Depot are funded by the UTOPA Foundation, the aim of which is to encourage and enhance creative talent in cases where individuals would not otherwise have the chance to do so.

SKULPTURENGALERIE HET DEPOT

Die Stiftung Het Depot engagiert sich unter anderem in den folgenden Bereichen:

- die Skulpturengalerie Het Depot, eine Dauerausstellung mit zeitgenössischer Bildhauerkunst in Torsi und Fragmenten
- Einzel- sowie thematische Ausstellungen in der Skulpturengalerie Het Depot
- Pädagogische Führungen für Betriebe, Einrichtungen, Privatpersonen sowie Bildungsstätten durch die Skulpturen- galerie Het Depot
- Lesungen und Symposien zur Bildhauerei sowie zu verwandten Themen
- die Herausgabe von Bildhauer-Monographien
- die Gewährung von Stipendien für Bildhauer
- die Vergabe von Aufträgen an Bildhauer
- Verkauf, Vermietung und Verleih von Skulpturen aus der Sammlung von Het Depot
- Pädagogische Führungen für Betriebe, Einrichtungen, Privatpersonen sowie Bildungsstätten durch den Garten der Skulpturengalerie, das Arboretum Hinkeloord

Das Engagement der Stiftung Het Depot wird durch die Stiftung UTOPA ermöglicht. Ziel der Stiftung UTOPA ist es, die kreativen Talente von Menschen zu wecken und zu fördern, und zwar dort, wo die Anlage Einzelner – aus welchen Gründen auch immer – nicht zur Entfaltung kommen kann.

HET DEPOT

Beeldengalerij

CONTACT

Generaal Foulkesweg 64
6703 BV Wageningen
T 0031 (0)317 424 420
F 0031 (0)317 420 70
E beeldengalerij@hetdepot.nl
I www.hetdepot.nl

De beeldengalerij Het Depot is een particulier initiatief op een particulier terrein. Honden hebben geen toegang tot het pand en het Arboretum.

De toegang is gratis.

OPENINGSTIJDEN

Beeldengalerij
donderdag t/m zondag van
11.00 tot 17.00 uur.
entrée via hoofdingang villa Hinkeloord
Arboretum
dagelijks van 11.00 tot 17.00 uur.

Feestdagen en einde van het jaar:

Informatie: T 0317 424 420 of
www.hetdepot.nl

Het Depot ontvangt graag blinden, slechtzienden en rolstoelgebruikers. Bel voor een afspraak en de mogelijkheden.

Parkeren aan de overzijde bij de Dreijen gebouwen 303-340.

CONTACT

Generaal Foulkesweg 64
6703 BV Wageningen
Netherlands
T 0031 (0)317 424 420
F 0031 (0)317 420 780
E beeldengalerij@hetdepot.nl
I www.hetdepot.nl

Het Depot Sculpture Gallery is a private initiative on private property. Dogs are not allowed in the building or Arboretum.

Entry is free.

OPENING HOURS

Sculpture Gallery
Thursday to Sunday from 11.00 a.m.
to 5.00 p.m.
Entrance through the main door of
Villa Hinkeloord
Arboretum
Daily from 11.00 a.m. to 5.00 p.m.

Bank Holidays and the end of the year:

Information: T 0317 424 420 of
www.hetdepot.nl

Guided tours for the blind and visually impaired may be arranged for both individuals and groups of a maximum of 4 people.

Parking opposite near the Dreijen, buildings 303-340.

ADRESSENANGABE

Generaal Foulkesweg 64
6703 BV Wageningen
Niederlande
T 0031 (0)317 424 420
F 0031 (0)317 420 780
E beeldengalerij@hetdepot.nl
I www.hetdepot.nl

Die Skulpturengalerie Het Depot ist eine Privatinitiative auf einem Privatgelände. Hunde haben keinen Zugang zum Gebäude und zum Arboretum.

Der Eintritt ist kostenlos.

ÖFFNUNGSZEITEN

Skulpturengalerie
Donnerstag bis Sonntag von
11.00 bis 17.00 Uhr
Eintritt über den Haupteingang der
Villa Hinkeloord
Arboretum
täglich von 11.00 bis 17.00 Uhr

Feiertage und Jahresabschluss:

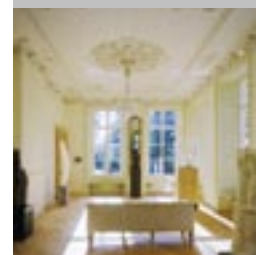
Informationen: T 0317 424 420 of
www.hetdepot.nl

Führungen für Blinde und Sehbehinderte sind sowohl individuell als auch in Gruppen von bis zu 4 Personen möglich.

Parkmöglichkeiten auf der gegenüberliegenden Seite bei De Dreijen, Gebäude 303-340.



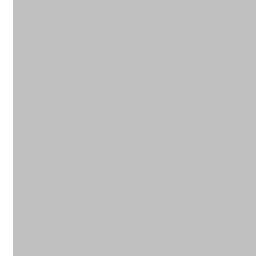
Architectuur



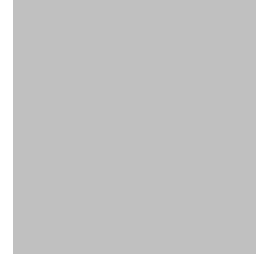
Rijksmonument



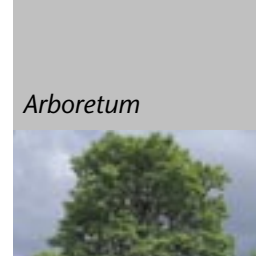
Beeldhouwkunst



Arboretum



Arboretum



Arboretum

